

Акт
государственной историко-культурной экспертизы земель,
подлежащих воздействию земляных, строительных, мелиоративных, хозяйственных
работ, предусмотренных статьей 25 Лесного кодекса Российской Федерации работ по
использованию лесов (за исключением работ, указанных в пунктах 3, 4 и 7 части 1 статьи
25 Лесного кодекса Российской Федерации) и иных работ по проекту «Строительство
автомобильной дороги с путепроводом через железнодорожные пути от дублера
Горьковского ш. до ул. Приволжская в Кировском районе г. Казани Республики Татарстан»

Казань, 2026

14.05.2026

Состав акта:

Основания экспертизы	3
Место проведения экспертизы.	3
Сроки проведения экспертизы.	3
Сведения об эксперте	3
Сведения об экспертах	3
Заявление об ответственности	7
Объект экспертизы	7
Заказчик экспертизы	7
Представленные документы	7
Сведения о проведенных исследованиях: методы, объем и характер работ.	8
Перечень документов и материалов, привлекаемых при проведении экспертизы, а также использованной для нее специальной, технической и справочной литературы.	9
Краткая физико-географическая характеристика района проведения исследований.	10
Историко-археологическая характеристика района расположения земельного участка	11
Результаты натурных работ	14
Обоснование выводов экспертизы	17
Выводы экспертизы	17
Список приложений к Акту историко-культурной экспертизы	18
Дата подписания Акта историко-культурной экспертизы	18
Приложение 1	19
Приложение 2	20
Приложение 3	25

Основания экспертизы

Настоящее заключение государственной историко-культурной экспертизы составлено на основании требования государственного органа охраны объектов культурного наследия, в соответствии со ст. 28, 30 Федерального закона от 25.06.2002 №73-ФЗ «Об объектах культурного наследия (памятниках истории и культуры) народов Российской Федерации» (далее: Федеральный закон №73-ФЗ), Постановлением Правительства Российской Федерации от 25 апреля 2024 г. № 530 «Об утверждении Положения о государственной историко-культурной экспертизе» и иных нормативно-правовых актов Российской Федерации.

Место проведения экспертизы.

Российская Федерация, Республика Татарстан, Кировский район, г. Казань, от дублера Горьковского ш. до ул. Приволжская

Сроки проведения экспертизы.

Начало: 30.04.2026 г.

Окончание: 14.05.2026 г.

Сведения об эксперте

Обособленное структурное подразделение ГНБУ «Академия наук Республики Татарстан» «Институт археологии имени А.Х. Халикова Академии наук Республики Татарстан». РФ, 420111, г. Казань, ул. Баумана, 20. ИНН 1654008987.

Сведения об экспертах

Фамилия, имя отчество	Губайдуллин Айрат Маратович
Образование	высшее
Специальность	археолог
Ученая степень	д.и.н.
Стаж работы по профилю экспертной деятельности	23 года
Текущее место работы	Обособленное структурное подразделение ГНБУ «Академия наук Республики Татарстан» «Институт археологии им. А.Х. Халикова Академии наук Республики Татарстан»
Должность	г.н.с. отдела средневековой археологии
Документ об аттестации эксперта	Приказ Министерства культуры РФ №1003 от 03.06.2025 г. «Об аттестации экспертов по проведению государственной историко-культурной экспертизы»
Объекты экспертизы	<ul style="list-style-type: none"> - выявленные объекты культурного наследия в целях обоснования целесообразности включения данных объектов в реестр; - документы, обосновывающие исключение объектов культурного наследия из реестра; - документы, обосновывающие включение объектов культурного наследия в реестр; - проектная документация на проведение работ по сохранению объектов культурного наследия; - земли, подлежащие воздействию земляных, строительных, мелиоративных, хозяйственных работ, предусмотренных статьей 25 Лесного кодекса Российской Федерации работ по использованию лесов (за исключением работ, указанных в

14.05.2026

	<p>пунктах 3, 4 и 7 части 1 статьи 25 Лесного кодекса Российской Федерации) и иных работ, в случае, если указанные земли расположены в границах территорий, утвержденных в соответствии с пунктом 34.2 пункта 1 статьи 9 Федерального закона от 25.06.2002 № 73-ФЗ «Об объектах культурного наследия (памятниках истории и культуры) народов Российской Федерации»;</p> <p>- документация, за исключением научных отчетов о выполненных археологических полевых работах, содержащая результаты исследований, в соответствии с которыми определяется наличие или отсутствие объектов, обладающих признаками объекта культурного наследия, на земельных участках, подлежащих воздействию земляных, строительных, мелиоративных, хозяйственных работ, указанных в статье 30 Федерального закона от 25.06.2002 № 73-ФЗ "Об объектах культурного наследия (памятниках истории и культуры) народов Российской Федерации" работ по использованию лесов и иных работ;</p> <p>- разделы об обеспечении сохранности объекта культурного наследия, включенного в реестр, выявленного объекта культурного наследия, входящие в состав проектной или иной документации, проекты обеспечения сохранности указанных объектов при проведении земляных, строительных, мелиоративных, хозяйственных работ, указанных в статье 30 Федерального закона от 25.06.2002 № 73-ФЗ "Об объектах культурного наследия (памятниках истории и культуры) народов Российской Федерации" работ по использованию лесов и иных работ, включающие оценку воздействия таких работ на указанные объекты и содержащие меры по обеспечению сохранности указанных объектов при проведении таких работ в границах территорий указанных объектов либо на земельном участке, непосредственно связанном с земельным участком в границах территорий указанных объектов.</p>
--	--

Фамилия, имя отчество	Ситдииков Айрат Габитович
Образование	высшее
Специальность	археолог
Ученая степень	д.и.н.
Стаж работы по профилю экспертной деятельности	27 лет
Текущее место работы	Обособленное структурное подразделение ГНБУ «Академия наук Республики Татарстан» «Институт археологии им. А.Х. Халикова Академии наук Республики Татарстан»
Должность	Руководитель (директор)
Документ об аттестации эксперта	Приказ Министерства культуры РФ №1001 от 03.06.2025 г. «Об аттестации экспертов по проведению государственной историко-культурной экспертизы»
Объекты экспертизы	- выявленные объекты культурного наследия в целях обоснования целесообразности включения данных объектов

	<p>в реестр;</p> <ul style="list-style-type: none"> - документы, обосновывающие исключение объектов культурного наследия из реестра; - документы, обосновывающие включение объектов культурного наследия в реестр; - документы, обосновывающие изменение категории историко-культурного значения объекта культурного наследия, границ территории объекта культурного наследия; - земли, подлежащие воздействию земляных, строительных, мелиоративных, хозяйственных работ, предусмотренных статьей 25 Лесного кодекса Российской Федерации работ по использованию лесов (за исключением работ, указанных в пунктах 3, 4 и 7 части 1 статьи 25 Лесного кодекса Российской Федерации) и иных работ, в случае, если указанные земли расположены в границах территорий, утвержденных в соответствии с пунктом 34.2 пункта 1 статьи 9 Федерального закона от 25.06.2002 № 73-ФЗ «Об объектах культурного наследия (памятниках истории и культуры) народов Российской Федерации»; - документация, за исключением научных отчетов о выполненных археологических полевых работах, содержащая результаты исследований, в соответствии с которыми определяется наличие или отсутствие объектов, обладающих признаками объекта культурного наследия, на земельных участках, подлежащих воздействию земляных, строительных, мелиоративных, хозяйственных работ, указанных в статье 30 Федерального закона от 25.06.2002 № 73-ФЗ "Об объектах культурного наследия (памятниках истории и культуры) народов Российской Федерации" работ по использованию лесов и иных работ; - разделы об обеспечении сохранности объекта культурного наследия, включенного в реестр, выявленного объекта культурного наследия, входящие в состав проектной или иной документации, проекты обеспечения сохранности указанных объектов при проведении земляных, строительных, мелиоративных, хозяйственных работ, указанных в статье 30 Федерального закона от 25.06.2002 № 73-ФЗ "Об объектах культурного наследия (памятниках истории и культуры) народов Российской Федерации" работ по использованию лесов и иных работ, включающие оценку воздействия таких работ на указанные объекты и содержащие меры по обеспечению сохранности указанных объектов при проведении таких работ в границах территорий указанных объектов либо на земельном участке, непосредственно связанном с земельным участком в границах территорий указанных объектов; - документация обосновывающая уточнение сведений об объекте культурного наследия, включенном в реестр, о выявленном объекте культурного наследия; - документация, обосновывающая установление особого режима использования земельного участка, водного объекта
--	---

	или его части, в границах которых располагается объект археологического наследия; - документация, обосновывающая определение категории историко-культурного значения объекта культурного наследия.
--	---

Фамилия, имя отчество	Хамзин Радион Наилевич
Образование	высшее
Специальность	археолог
Ученая степень	-
Стаж работы по профилю экспертной деятельности	10 лет
Текущее место работы	Обособленное структурное подразделение ГНБУ «Академия наук Республики Татарстан» «Институт археологии им. А.Х. Халикова Академии наук Республики Татарстан»
Должность	Заведующий отделом охранных исследований
Документ об аттестации эксперта	Приказ Министерства культуры РФ №210 от 06.02.2026 г. «Об аттестации экспертов по проведению государственной историко-культурной экспертизы»
Объекты экспертизы	<ul style="list-style-type: none"> - выявленные объекты культурного наследия в целях обоснования целесообразности включения данных объектов в реестр; - документы, обосновывающие включение объектов культурного наследия в реестр; - документы, обосновывающие изменение категории историко-культурного значения объекта культурного наследия, границ территории объекта культурного наследия; - земли, подлежащие воздействию земляных, строительных, мелиоративных, хозяйственных работ, предусмотренных статьей 25 Лесного кодекса Российской Федерации работ по использованию лесов (за исключением работ, указанных в пунктах 3, 4 и 7 части 1 статьи 25 Лесного кодекса Российской Федерации) и иных работ, в случае, если указанные земли расположены в границах территорий, утвержденных в соответствии с пунктом 34.2 пункта 1 статьи 9 Федерального закона от 25.06.2002 № 73-ФЗ «Об объектах культурного наследия (памятниках истории и культуры) народов Российской Федерации»; - документация, за исключением научных отчетов о выполненных археологических полевых работах, содержащая результаты исследований, в соответствии с которыми определяется наличие или отсутствие объектов, обладающих признаками объекта культурного наследия, на земельных участках, подлежащих воздействию земляных, строительных, мелиоративных, хозяйственных работ, указанных в статье 30 Федерального закона от 25.06.2002 № 73-ФЗ "Об объектах культурного наследия (памятниках истории и культуры) народов Российской Федерации" работ по использованию лесов и иных работ; - документация, обосновывающая уточнение сведений об

	<p>объекте культурного наследия, включенном в реестр, о выявленном объекте культурного наследия;</p> <ul style="list-style-type: none"> - документация, обосновывающая становление режима использования земельного участка, водного объекта или его части, которых в границах располагается объект археологического наследия; - документация, обосновывающая определение категории историко-культурного значения объекта культурного наследия.
--	--

Заявление об ответственности

Эксперт несет полную ответственность за достоверность сведений, изложенных в настоящем заключении, в соответствии со ст.ст. 28, 29, 30 Федерального закона «Об объектах культурного наследия (памятниках истории и культуры) народов Российской Федерации» № 73-ФЗ от 25.06.2002 г., с Положением о государственной историко-культурной экспертизе, утвержденным постановлением Правительства РФ от 25 апреля 2024 г. № 530, ст. 307 УК РФ.

Объект экспертизы

Земельный участок, подлежащий хозяйственному освоению по проекту «Строительство автомобильной дороги с путепроводом через железнодорожные пути от дублера Горьковского ш. до ул. Приволжская в Кировском районе г. Казани Республики Татарстан» (Илл. 1). В составе проекта линейный земельный участок площадью 0,068506 кв. км. Максимальные размеры участка составили 2020 x 76 м. Территория исследования установлена в соответствии с картографическим материалом, предоставленным заказчиком (Илл. 9).

Обследуемый земельный участок (Илл. 1-4) расположен в Кировском районе г. Казани Республики Татарстан, в левобережной части Среднего Поволжья. Участок вытянут вдоль улиц Затонская и Приволжская. Участок расположен в 125 м к северу от Вселенского Храма по ул. Старо-Аракчинская д. 4.

Участок обследования «Строительство автомобильной дороги с путепроводом через железнодорожные пути от дублера Горьковского ш. до ул. Приволжская в Кировском районе г. Казани Республики Татарстан» многоугольной формы, вытянут длинной стороной по линии СЗ – ЮВ. Рельеф площадки понижается с СВ на ЮЗ. До начала производства работ территория участка представляла собой дорогу с асфальтобетонным покрытием (Илл. 10-29). На территории участка заложено 7 археологических шурфов №№ 1-7.

Цель экспертизы

Установление факта наличия или отсутствия на земельном участке, подлежащем хозяйственному освоению по проекту «Строительство автомобильной дороги с путепроводом через железнодорожные пути от дублера Горьковского ш. до ул. Приволжская в Кировском районе г. Казани Республики Татарстан», объектов культурного наследия, включенных в реестр, выявленных объектов культурного наследия либо объектов, обладающих признаками объекта культурного наследия.

Заказчик экспертизы

ООО «Дорстрой комплекс»

Представленные документы

Картографические и проектные материалы по проекту «Строительство автомобильной дороги с путепроводом через железнодорожные пути от дублера

14.05.2026

Горьковского ш. до ул. Приволжская в Кировском районе г. Казани Республики Татарстан», представлены ООО «Дорстрой комплекс».

Дополнительных сведений, которые могли бы повлиять на процесс проведения и результаты настоящей экспертизы, не поступало.

Сведения о проведенных исследованиях: методы, объем и характер работ.

При подготовке настоящей экспертизы изучены материалы предыдущих научных историко-археологических (библиографических, архивных, натурных) обследований района расположения исследуемого земельного участка, подлежащего хозяйственному освоению по проекту «Строительство автомобильной дороги с путепроводом через железнодорожные пути от дублера Горьковского ш. до ул. Приволжская в Кировском районе г. Казани Республики Татарстан».

В процессе проведения экспертизы был выполнен анализ действующего законодательства в сфере сохранения, государственной охраны, использования и популяризации объектов культурного наследия; сравнительный анализ всех данных, собранных по земельному участку, подлежащему хозяйственному освоению.

Проведено натурное полевое обследование земельных участков с заложением археологических шурфов. Работы проведены на основании Открытого листа №P018-00103-00/04691928 от 3 апреля 2026 г., выданного Министерством культуры Российской Федерации на имя Ахметгалина Ф.А.

Первый этап состоял в изучении архивных и опубликованных материалов по результатам исследований предыдущих лет. В работе были использованы архивные материалы, научные отчеты, специальная, техническая, справочная литература, картографические и иные материалы.

Второй этап заключался в осмотре участка предполагаемых строительных работ, поиске подъемного материала, определении места для последующей закладки шурфов.

Была осуществлена подробная фотофиксация участка с установлением точек фотофиксации №№ 1-10.

Координаты точек фотофиксации:

	МСК-16 (1 зона)		WGS 84	
	Х	У	N	E
ТФ 1	477285.42	1294795.53	55°48'10.3"	48°56'55.3"
ТФ 2	477141.94	1295122.39	55°48'05.7"	48°57'14.1"
ТФ 3	477219.78	1295455.38	55°48'08.2"	48°57'33.2"
ТФ 4	477228.52	1295584.72	55°48'08.5"	48°57'40.6"
ТФ 5	477457.75	1295481.79	55°48'15.9"	48°57'34.7"
ТФ 6	477430.33	1295611.07	55°48'15.0"	48°57'42.1"
ТФ 7	477421.35	1295760.82	55°48'14.8"	48°57'50.7"
ТФ 8	477265.45	1295966.48	55°48'09.7"	48°58'02.5"
ТФ 9	477293.79	1296176.07	55°48'10.6"	48°58'14.6"
ТФ 10	477186.40	1296447.62	55°48'07.2"	48°58'30.2"

При определении необходимого количества и места закладки шурфов принимались во внимание специфика рельефа и месторасположения обследуемых земельных участков, а также степень современной антропогенной и техногенной нагрузки.

На выбранных участках с целью выяснения наличия культурного слоя были заложены шурфы. Исследования проводились в соответствии с «Положением о порядке проведения археологических полевых работ и составления научной отчетной документации» (в действующей редакции). Шурфы размерами 1×1 м ориентированы бортами по сторонам света. Место нахождения шурфов при помощи GPS навигатора «Garmin» определено в системе географических координат (WGS84). Выборка шурфов производилась вручную, пластами по 20 см. Глубина шурфов определялась ситуационно.

14.05.2026

При выборе репера для нивелировки за относительный «ноль» принималась поверхность северо-западного угла каждого шурфа. В шурфах производилась контрольная прокопка верхней части археологически стерильного слоя (материка). В описании стратиграфии указывается максимальная мощность разнородных слоев и максимальная глубина прокопки шурфа, включая контрольную прокопку материка. В связи с отсутствием признаков объекта культурного наследия и наличия культурного слоя, проводилась фотофиксация только одного из бортов (северного) каждого разведочного шурфа. Заложенные шурфы после выборки и фиксации были засыпаны. При фотографировании использовалась масштабная рейка и стрелка, указывающая на север. В ходе натурных исследований в северо-западной и центральной частях обследованного участка было заложено 7 шурфов общей площадью 7 м².

Историко-архитектурные, историко-градостроительные, архивные и иные специальные исследования, в дополнение к представленным материалам, экспертами не проводились в связи с отсутствием необходимости.

Имеющийся материал достаточен для заключения по предмету настоящей экспертизы.

Перечень документов и материалов, привлекаемых при проведении экспертизы, а также использованной для нее специальной, технической и справочной литературы.

1. Федеральный Закон РФ от 25.06.2002 г. № 73-ФЗ «Об объектах культурного наследия (памятниках истории и культуры) народов Российской Федерации».
2. Постановление Правительства Российской Федерации от 25.04.2024 г. № 530 «Об утверждении Положения о государственной историко-культурной экспертизе».
3. Постановление Правительства Российской Федерации от 24.10.2022 г. № 1893 «Об утверждении Правил выдачи, приостановления и прекращения действия разрешений (открытых листов) на проведение работ по выявлению и изучению объектов археологического наследия, включая работы, имеющие целью поиск и изъятие археологических предметов, и о признании утратившими силу некоторых актов Правительства Российской Федерации».
4. Постановление Правительства Российской Федерации от 30.06.2021 г. № 1093 «О федеральном государственном контроле (надзоре) за состоянием, содержанием, сохранением, использованием, популяризацией и государственной охраной объектов культурного наследия».
5. Закон Республики Татарстан от 01.04.2005 г. № 60-ЗРТ «Об объектах культурного наследия в Республике Татарстан».
6. Указ Президента Республики Татарстан от 20.09.2002 г. № УП- 824 «О мерах по обеспечению соблюдения законодательства об охране и использовании памятников истории и культуры».
7. Положение о порядке проведения археологических полевых работ и составления научной отчётной документации (утвержденное постановлением Бюро отделения историко-филологических наук Российской академии наук от 12 апреля 2023 г. № 15). М., 2023.
8. Дроздова Г.И. Отчет об археологических разведках на земельных участках, подлежащих хозяйственному освоению, в Приволжском районе г. Казани, Азнакаевском, Альметьевском, Заинском, Лениногорском, Сармановском районах Республики Татарстан в 2019 году // НФ МА РТ ИА АН РТ. Электронный ресурс.
9. Климат Казани и его изменения в современный период / Ю.П. Переведенцев и др. Казань: Изд-во КГУ, 2006.
10. Климат Казани/ Под ред. Н.В. Колобова и др. - 2-е изд., перераб. и доп. – Л.: Гидрометеиздат, 1990. – 187 с.

11. Кондрашин В.В. Отчет об археологических разведках на территории Советского, Ново-Савиновского, Авиастроительного, Кировского, Приволжского районов г. Казань и в Зеленодольском районе Республики Татарстан в 2023 году // НФ МА РТ ИА АН РТ. Электронный ресурс.
12. Ландшафты Республики Татарстан. Региональный ландшафтно-экологический анализ под ред. О.П. Ермолаева / Ермолаев О.П., Игонин М.Е., Бубнов А.Ю., Павлова С.В. Казань: «Слово», 2007. С. 101-111.
13. Мингазова Н.М., Котов Ю.С. Казанские озера: (Исторический обзор). - Казань: Изд-во Казанского ун-та, 1989. 174 с.
14. Ситдинов А.Г. Казанский кремль: историко-археологическое исследование. Казань: Изд-во «Фолиант», 2006.
15. Ситдинов А.Г. Средневековая Казань, историко-археологическое исследование: XI – первая половина XVI в.: диссертация доктора ист. наук. Казань, 2013.
16. Хузин Ф.Ш., Ситдинов А.Г. Древняя Казань Казань: Изд-во КГУ, 2005.
17. Хузин Ф.Ш., Ситдинов А.Г. Средневековая Казань: библиографический указатель. Казань: РИЦ «Школа», 2002.
18. Чернышев Е.И. Селения Казанского ханства: по писцовым книгам // Вопросы этногенеза тюркоязычных народов Среднего Поволжья. Казань, 1971. С.272-292.
19. Яранцева Н.С. Документация, обосновывающая меры по обеспечению сохранности выявленного объекта культурного (археологического) наследия «Чебаксинское поселение» при проведении земляных, мелиоративных и (или) хозяйственных работ, предусмотренных статьей 25 Лесного кодекса Российской Федерации работ по использованию лесов и иных работ на земельном участке, непосредственно связанном с земельным участком в границах территории объекта культурного наследия, по проекту «Строительство автомобильной дороги от переулка Саулык в ж.м. Чебакса до автомобильной дороги федерального значения М-7 "Волга" в Советском районе г. Казани Республики Татарстан». Казань, 2024 // НФ МА РТ ИА АН РТ. Электронный ресурс.
20. Электронный ресурс «Это Место» <http://www.etomesto.ru>.

Краткая физико-географическая характеристика района проведения исследований.

Земельный участок, подлежащий хозяйственному освоению по проекту «Строительство автомобильной дороги с путепроводом через железнодорожные пути от дублера Горьковского ш. до ул. Приволжская в Кировском районе г. Казани Республики Татарстан» (Илл. 1-4), расположен в левобережной части Среднего Поволжья, на территории г. Казани, в северо-западной его части. В ландшафтном отношении территория, включающая обследованный проектируемый объект, представляет собой ровный участок, который расположен в 35 м к юго-западу от р. Волга (Илл. 2, 3).

Казань расположена на левом берегу р. Волги при впадении в нее реки Казанки. Левый берег р. Волги представляет собой комплекс террас, переходящих в коренной берег. Долина р. Казанки делит город на две части; на западную - правобережную и восточную – левобережную. В пределах города в р. Казанку впадают ее притоки: Нокса, Киндерка, Солоница и Сухая река.

Местность имеет общий уклон с севера и северо-востока на юг и юго-запад. Наибольшие высоты находятся на правобережье Ноксы и достигают 170-180 м. Отметка уреза воды в Волге - 53 м при проектной абсолютной отметке нормально-подпорного горизонта Куйбышевского водохранилища. Над р. Волгой поднимаются четыре надпойменные террасы (пойменная затоплена водами Куйбышевского водохранилища).

На территории города широко развиты четвертичные отложения, в основном это аллювий р. Волги и р. Казанки, элювио-делювий, пролювий, озерно-болотные почвы и др.

Местность в районе города характеризуется хорошо развитой овражно-балочной сетью. Овраги, ориентированные на запад и юго-запад - в сторону р. Волги, в основном древние, с мало развитой сетью отвершков. Длина их обычно достигает нескольких километров, они имеют широкое дно и пологие склоны. Овраги, обращенные в сторону р. Казанки, характеризуются значительной глубиной, но меньшей протяженностью, склоны их крутые, дно почти плоское. Кроме оврагов, на склонах высоких террас наблюдаются многочисленные промоины.

По режиму грунтовых вод территорию города можно разделить на две зоны: зону прибрежного режима, где на динамику уровня влияет в основном водохранилище, и зону водораздельного режима, где уровень зависит в основном от атмосферных осадков. Уровень грунтовых вод после наполнения водохранилища повысился на 2-3 м. Грунтовые воды гидрокарбонатно-магниевого и кальциево-магниевого типа.

Казань входит в полосу дерново-подзолистых почв под хвойными лесами. Формированию дерново-подзолистых и подзолистых почв способствует преобладание сумм атмосферных осадков над испарением, легкий механический состав материнских пород и наличие кислого перегноя под покровом хвойных лесов. Почвы песчаного механического состава характеризуются невысоким содержанием гумуса. При близком залегании грунтовых вод (до 2 м) формируются подзолисто-глеевые и иллювиальные почвы.

Естественная растительность территории города – растительность южной подзоны лесной зоны представлена смешанными и лиственными лесами. На смену естественному ландшафту пришел антропогенный ландшафт со своим микрорельефом застройки площадей и улиц, со своей растительностью и микроклиматом.

Историко-археологическая характеристика района расположения земельного участка

Значительная концентрация объектов археологического наследия на территории г. Казани объясняется его благоприятными природно-географическими условиями.

Самые ранние следы первобытных людей, обитавших в пределах современного г. Казани и его окрестностей, относятся к позднему палеолиту, мезолиту, неолиту. Стоянка эпохи мезолита открыта на северной окраине пос. Савиново на дюне высокой поймы правого берега Казанки. Левобережье Волги в районе устья р. Казанка в эпоху неолита было занято племенами волго-камской и балахнинской культур (стоянки в урочище «Вороний куст», у пос. Савиново, Обсерватория, Займище, Аракчино, Дербышки, Малые Отары).

Позднее в приустьевой части р. Казанка проживали носители волосовской культуры (поселения в пределах Казани в р-не ул. Гривка, на Сухой Реке, у Центрального парка и др.). Бронзовый век представлен многочисленными поселениями и могильниками позднего бронзового века, (Займище, Обсерватория, Атабаево, Балым, Савиново, Старое Победилово и др.). Среди всех памятников выделяется городище Казанка II – остатки древнейшего укрепленного поселения в черте города.

В эпоху раннего железного века в Казанском Поволжье обитало население ананьинской культуры. Один из значительных памятников этой культуры – городище Казанка I, расположенное на мысу левого берега Казанки. В III–VI вв. н.э. бассейн реки Казанки заселяется племенами азелинской культуры. Типично азелинскими являются материалы могильника у Старого стекольного завода (район бывшего речного порта). К азелинской культуре относится верхний слой городища Казанка II.

Вплоть до X–XI вв. и позднее отмечается присутствие культуры марийцев. Предметы их материальной культуры обнаружены в верхнем горизонте культурного слоя городища Казанка I, Казанском кремле; средневековый марийский могильник IX–X вв. выявлен на Борисковской горе.

В X–XI вв. средневожские земли были заняты вожскими болгарами. Активное их проникновение в этот район происходило уже на рубеже IX– X вв. Освоение Кремлевского холма болгарами происходило с северной мысовой оконечности. Одновременно шло и заселение низменных районов у подножия холма, находящихся ближе к Казанке, а также Богородицкого холма. За пределами укреплений, с южной стороны, возникает городское кладбище. В XI – первой половине XII в. определяются границы города, осваивается укрепленная территория поселения, намечаются контуры внутренней планировки. Болгары активно заселяли прилегающие к Казани территории. На археологической карте бассейна р. Казанка, в округе города, отмечено около десятка памятников домонгольского времени. В предмонгольское время город территориально развивался за пределы Кремлевского холма. Так, на территории бывшего Богородицкого монастыря выявлены следы неукрепленного ремесленного посада.

С включением Вожской Болгарии в единую административную систему Улуса Джучи роль Казани как приграничной крепости была утрачена. В конце золотоордынского периода Казань превратилась в один из заметных экономических и политических центров Среднего Поволжья. Складывается уличная планировка поселения, просуществовавшая в основных чертах до конца XVII в.

В середине XV в. Казань становится административно-политическим центром Казанского ханства. Территориальное развитие города второй половины XV – первой половины XVI вв. характеризуется расширением ханской крепости, торгово-ремесленного посада, а также дальнейшим развитием за пределами укрепленного города поселений. Некрополи локализуются на территории Гостиного двора, в районе главного здания Казанского университета, у Центрального рынка, у Армянской слободы (ул. Калинина) и др.¹ За пределами современного города продолжают существование булгаро-татарские или возникают новые поселения; на месте некоторых из них возникают населенные пункты нового времени.

Во второй половине XVIII в. разрабатывается регулярная городская застройка, начинает формироваться современная сетка улиц, кварталов.

Современные археологические работы в г. Казани связаны главным образом с обследованием земельных участков, подлежащих хозяйственному освоению. В 2020 г. археологическое обследование в рамках государственной историко-культурной экспертизы проводилось на объектах «Тренировочный футбольный манеж по ул. Танковая в г. Казани». «Завершение строительства четырехэтажного здания с подвалом по ул. Космонавтов, 59, г. Казани» под руководством В.В. Морозова и А.И. Фахретдинова. В 2021 г. археологическое обследование в рамках государственной историко-культурной экспертизы проводилось на объектах «Строительство автомобильной дороги по ул. Патриса Лумумбы, от пр. Альберта Камалеева до ул. Назиба Жиганова в Советском районе г. Казань»; «Жилой комплекс на земельных участках с кадастровыми номерами 16:16:120601:1892, 16:16:120601:4447 в с. Константиновка г. Казань»; «Жилой комплекс по ул. П. Лумумбы в Советском районе г. Казань Республики Татарстан»; «Жилой комплекс по ул. Родины»; «Строительство похоронного дома по ул. Мамадышский тракт в г. Казань»; «Строительство автомобильной дороги по ул. Патриса Лумумбы, от пр. Альберта Камалеева до ул. Назиба Жиганова в Советском районе г. Казани»; «Водопроводный узел «Дербышки» в Советском районе г. Казани» под руководством К.Э. Истомина, Д.В. Кутявина, Д.Ю. Ефремовой, А.И. Фахретдинова. В 2022 г. археологическое обследование в

¹ *Ситдинов А.Г.* Казанский кремль: историко-археологическое исследование. Казань: Изд-во «Фолиант», 2006; *Ситдинов А.Г.* Средневековая Казань, историко-археологическое исследование: XI – первая половина XVI в.: диссертация доктора ист. наук. Казань, 2013; *Хузин Ф.Ш., Ситдинов А.Г.* Средневековая Казань: библиографический указатель. Казань: РИЦ «Школа», 2002; *Хузин Ф.Ш., Ситдинов А.Г.* Древняя Казань / *Ф.Ш. Хузин, А.Г. Ситдинов.* Казань: Изд-во КГУ, 2005; *Чернышев Е.И.* Селения Казанского ханства: по писцовым книгам // Вопросы этногенеза тюркоязычных народов Среднего Поволжья. Казань, 1971. С.272-292.

рамках государственной историко-культурной экспертизы, проводилось на объектах «Сооружение «Линия электропередачи 110 кВ, в том числе ВЛ 110 кВ Восточная-Центральная (с отпайками на ПС Горки, ПС Советская), ВЛ 110 кВ Центральная-Южная; ВЛ 110 кВ Киндери-Центральная (с отпайками на ПС Салмачи, ПС Азино, ПС Нокса, ПС Константиновка)»; «Капитальный ремонт кабельной линии связи Помары – Казань газопровода Пермь – Н. Новгород. Замена клс в районе автодороги М-7 рядом с п. Константиновка г. Казань (инв. 9000027196)»; «Административное здание по ул. Николая Ершова, Советского района г. Казань»; «Реконструкция моста автомобильного по ул. Школьная, д.56 в ж.м. Константиновка в Советском районе МО г. Казани Республики Татарстан» под руководством Э.И. Карпова, А.Н. Кириллова, М.С. Чаплыгина, А.И. Хазиева. В 2023 г. археологическое обследование в рамках государственной историко-культурной экспертизы проводилось на объектах «Строительство транспортной развязки на пересечении Мамадышского тракта – ул. Натана Рахлина в Советском районе г. Казани Республики Татарстан»; «Строительство проезда вдоль жилого комплекса по ул. Бухарская Советского района г. Казани»; «Учебный полигон в г. Казани» по адресу: РТ, г. Казань, ул. Шуртыгина»; «Реконструкция производственных корпусов акционерного общества «Научно-производственное объединение «Государственный институт прикладной оптики» г. Казань»; «Реконструкция водовода от ул. Красная Позиция до ул. Аделя Кутуя в г. Казани Республики Татарстан»; «Мероприятия по расчистке русла реки Ноксы с притоками в г. Казани»; «Жилой комплекс по ул. Аграрная», расположенного на территории Республики Татарстан, г. Казань, Советский район, пр. Победы (кадастровый номер 16:50:050152:4476) под руководством А.М. Губайдуллина, А.И. Фахретдинова, А.С. Старкова, Е.В. Вильдановой, В.Н. Шигаева, Р.Р. Саттарова. В 2024 г. археологическое обследование в рамках государственной историко-культурной экспертизы проводилось на объектах «Жилой комплекс, расположенный по адресу: Республика Татарстан, г. Казань, Советский район, Сибирский тракт» в Советском районе МО «г. Казань»; «Жилой комплекс, расположенный по адресу: Республика Татарстан, г. Казань, Советский район, ул. Минская, на земельном участке с кадастровым номером: 16:50:150312:824» в Советском районе МО «г. Казань»; «Комплексная жилая застройка с объектами социальной и инженерной инфраструктуры по адресу: Республика Татарстан, г. Казань, Советский район, Внутриквартальные дороги» в Советском районе МО «г. Казань» под руководством М.В. Стародубцева. В ходе работ на объекте «Строительство автомобильной дороги от переулка Саулык в ж.м. Чебакса до автомобильной дороги федерального значения М-7 «Волга» в Советском районе г. Казани Республики Татарстан» под руководством Н.С. Яранцевой на левом берегу р. Киндерка у от ж.м. Чебакса был выявлен новый объект культурного (археологического) наследия, получивший название «Чебаксинское поселение», относящееся к периоду Нового и Новейшего времени².

Изучение открытых данных (карт) (Илл. 6-8) дает основание полагать, что район города, где расположен участок исследований, подвергся освоению в начале XIX века. В

² Ситдигов А.Г. Казанский кремль: историко-археологическое исследование. Казань: Изд-во «Фолиант», 2006; Ситдигов А.Г. Средневековая Казань, историко-археологическое исследование: XI – первая половина XVI в.: диссертация доктора ист. наук. Казань, 2013; Хузин Ф.Ш., Ситдигов А.Г. Средневековая Казань: библиографический указатель. Казань: РИЦ «Школа», 2002; Хузин Ф.Ш., Ситдигов А.Г. Древняя Казань / Ф.Ш. Хузин, А.Г. Ситдигов. Казань: Изд-во КГУ, 2005; Чернышев Е.И. Селения Казанского ханства: по писцовым книгам // Вопросы этногенеза тюркоязычных народов Среднего Поволжья. Казань, 1971. С.272-292; Яранцева Н.С. Документация, обосновывающая меры по обеспечению сохранности выявленного объекта культурного (археологического) наследия «Чебаксинское поселение» при проведении земляных, мелиоративных и (или) хозяйственных работ, предусмотренных статьей 25 Лесного кодекса Российской Федерации работ по использованию лесов и иных работ на земельном участке, непосредственно связанном с земельным участком в границах территории объекта культурного наследия, по проекту «Строительство автомобильной дороги от переулка Саулык в ж.м. Чебакса до автомобильной дороги федерального значения М-7 "Волга" в Советском районе г. Казани Республики Татарстан». Казань, 2024 // НФ МА РТ ИА АН РТ. Электронный ресурс.

этот период здесь располагались дороги и населенные пункты (Илл. 6-7). Судя по картам, застройка участка началась во второй половине XX в. (Илл. 8).

В результате изучения архивной документации и специальной литературы проведено выявление археологических памятников, находящихся на территории, входящей в зону обследования, и прилегающей к зоне обследования. Анализ данных показал, что непосредственно на территории земельного участка, подлежащего хозяйственному освоению, объекты археологического наследия отсутствуют.

В ходе проведенной работы по сбору и анализу информации о ранее проведенных историко-археологических изысканиях и объектах археологического наследия установлено, что ближайшим памятником археологии к исследуемому земельному участку является стоянка «Дубки IV», которая расположена в 629 м к юго-востоку от участка хозяйственного освоения (Илл. 4).

Результаты натурных работ

В ходе проведения сплошного обследования территории подъемного материала (археологические предметы) обнаружено не было, выходов культурного слоя не выявлено. В процессе обследования были определены перспективные места для последующей закладки шурфов. Всего было заложено 2 шурфа общей площадью 2 м². Все проведенные исследовательские процедуры не выявили признаков наличия объектов культурного наследия.

Шурф №1 (Илл. 30-34).

Координаты: (WGS-84) N 55°48'06.8" E 48°58'26.0"
(MCK-16) X 477173.13 Y 1296374.89

Шурф заложен в восточной части участка обследования, в 30 м к югу от дома по ул. Затонская д. 12, в 149 м к северо-западу от Вселенского Храма по ул. Старо-Аракчинская д. 4.

Шурф размерами 1x1 м бортами ориентирован по сторонам света. Признаков наличия культурного слоя не зафиксировано. Перепад высотных отметок по углам составил 2-3 см.

<i>№</i>	<i>Характеристика напластования</i>	<i>Мощность (см)</i>
1	Дерн	до 3 см
2	Темно-серая плотная супесь	до 22 см
3	Светло-коричневый плотный суглинок (материк)	до 20 см

Максимальная глубина шурфа составила 45 см.

Индивидуальные находки, массовый материал и другие признаки культурного слоя в шурфе не обнаружены, материковый слой прокопан на 20 см. После проведения работ шурф был засыпан.

Шурф №2 (Илл. 35-39).

Координаты: (WGS-84) N 55°48'07.4" E 48°58'14.0"
(MCK-16) X 477192.61 Y 1296167.05

Шурф заложен в восточной части участка обследования, в 263 м к юго-западу от детского сада №56 по ул. Военный городок д. 32А и в 80 м к северу от жилого дома по ул. Старо-Аракчинская д. 32.

Шурф размерами 1x1 м бортами ориентирован по сторонам света. Признаков наличия культурного слоя не зафиксировано. Перепад высотных отметок по углам составил 3-5 см.

<i>№</i>	<i>Характеристика напластования</i>	<i>Мощность (см)</i>
----------	-------------------------------------	----------------------

1	Дерн	до 14 см
2	Светло-коричневый песок	до 30 см
3	Коричневая плотная супесь с вкл. линз темно-серой плотной супеси	до 110 см

Максимальная глубина шурфа составила 154 см. На уровне коричневой плотной супеси начали проступать грунтовые воды.

Индивидуальные находки, массовый материал и другие признаки культурного слоя в шурфе не обнаружены. После проведения работ шурф был засыпан.

Шурф №3 (Илл. 40-44).

Координаты: (WGS-84) N 55°48'12.5" E 48°57'58.2"
(МСК-16) X 477350.18 Y 1295891.92

Шурф заложен в восточной части участка обследования, в 115 м к юго-западу от здания по ул. Военный 32-й городок д. 3 и в 170 м к северу от жилого дома по ул. Старо-Аракчинская д. 58.

Шурф размерами 1x1 м бортами ориентирован по сторонам света. Признаков наличия культурного слоя не зафиксировано. Перепад высотных отметок по углам составил 3-5 см.

№	Характеристика напластования	Мощность (см)
1	Темно-серая плотная супесь	до 20 см
2	Коричневая плотная супесь	до 15 см
3	Светло-коричневый песок (материк)	до 15 см

Максимальная глубина шурфа составила 50 см.

Индивидуальные находки, массовый материал и другие признаки культурного слоя в шурфе не обнаружены, материковый слой прокопан на 20 см. После проведения работ шурф был засыпан.

Шурф №4 (Илл. 45-49).

Координаты: (WGS-84) N 55°48'16.0" E 48°57'42.0"
(МСК-16) X 477461.34 Y 1295609.83

Шурф заложен в центральной части участка обследования, в 220 м к юго-западу от здания по ул. Военный 32-й городок д. 181 и в 175 м к северо-востоку от жилого дома по ул. 2-я Старо-Аракчинская д. 54.

Шурф размерами 1x1 м бортами ориентирован по сторонам света. Признаков наличия культурного слоя не зафиксировано. Перепад высотных отметок по углам составил 3-5 см.

№	Характеристика напластования	Мощность (см)
1	Темно-серая плотная супесь	до 15 см
2	Коричневая плотная супесь	до 10 см
3	Светло-коричневый песок (материк)	до 30 см

Максимальная глубина шурфа составила 55 см.

Индивидуальные находки, массовый материал и другие признаки культурного слоя в шурфе не обнаружены, материковый слой прокопан на 30 см. После проведения работ шурф был засыпан.

Шурф №5 (Илл. 50-54).

Координаты: (WGS-84) N 55°48'11.1" E 48°57'34.8"

(МСК-16) X 477308.08 Y 1295483.35

Шурф заложен в центральной части участка обследования, в 17 м к юго-западу от здания по ул. 2-я Старо-Аракчинская д. 60. и в 55 м к востоку от жилого дома по ул. Запрогонная д. 2.

Шурф размерами 1х1 м бортами ориентирован по сторонам света. Признаков наличия культурного слоя не зафиксировано. Перепад высотных отметок по углам составил 3-5 см.

№	Характеристика напластования	Мощность (см)
1	Дерн	до 15 см
2	Коричневая плотная супесь	до 15 см
3	Серая плотная супесь	до 10 см
3	Светло-коричневый плотный суглинок (материк)	до 12 см

Максимальная глубина шурфа составила 52 см.

Индивидуальные находки, массовый материал и другие признаки культурного слоя в шурфе не обнаружены, материковый слой прокопан на 12 см. После проведения работ шурф был засыпан.

Шурф №6 (Илл. 55-59). N 55°48'07.4" E 48°57'27.2"

Координаты: (WGS-84) N 55°45'28.2" E 49°15'16.0"

(МСК-16) X 477194.45 Y 1295350.63

Шурф заложен в центральной части участка обследования, в 50 м к юго-востоку от жилого дома по Новгородскому д. 2 и в 50 м к северу от жилого дома по ул. 2-я Старо-Аракчинская д. 41а.

Шурф размерами 1х1 м бортами ориентирован по сторонам света. Признаков наличия культурного слоя не зафиксировано. Перепад высотных отметок по углам составил 3-5 см.

№	Характеристика напластования	Мощность (см)
1	Дерн	до 14 см
2	Серая плотная супесь с вкл. линз песка	до 30 см
3	Светло-коричневый плотный суглинок (материк)	до 20 см

Максимальная глубина шурфа составила 64 см.

Индивидуальные находки, массовый материал и другие признаки культурного слоя в шурфе не обнаружены, материковый слой прокопан на 20 см. После проведения работ шурф был засыпан.

Шурф №7 (Илл. 60-64).

Координаты: (WGS-84) N 55°48'08.2" E 48°57'02.3"

(МСК-16) X 477218.48 Y 1294916.39

Шурф заложен в центральной части участка обследования, в 46 м к югу от жилого дома по Приволжская д. 233 и в 86 м к северо-западу от жилого дома по ул. Приволжская д. 210.

Шурф размерами 1х1 м бортами ориентирован по сторонам света. Признаков наличия культурного слоя не зафиксировано. Перепад высотных отметок по углам составил 3-5 см.

№	Характеристика напластования	Мощность (см)
1	Светло-коричневый песок	до 20 см
2	Коричневая плотная супесь с вкл. кирпичной крошки	до 30 см

14.05.2026

Максимальная глубина шурфа составила 50 см. На уровне коричневой плотной супеси начали проступать грунтовые воды.

Индивидуальные находки, массовый материал и другие признаки культурного слоя в шурфе не обнаружены. После проведения работ шурф был засыпан.

В ходе натурного обследования земельного участка признаков объектов культурного наследия не выявлено.

Обоснование выводов экспертизы

1. Земельный участок, подлежащий хозяйственному освоению по проекту «Строительство автомобильной дороги с путепроводом через железнодорожные пути от дублера Горьковского ш. до ул. Приволжская в Кировском районе г. Казани Республики Татарстан».

2. В ходе работы по сбору и анализу информации о ранее проведенных историко-археологических изысканиях и объектах культурного наследия установлено, что непосредственно на обследованном земельном участке не локализуются ранее выявленные памятники археологии, которые могут быть повреждены или уничтожены в процессе хозяйственного освоения земельного участка.

Ближайшим памятником археологии к исследуемому земельному участку является стоянка «Дубки IV», которая расположена в 629 м к юго-востоку от участка хозяйственного освоения (Илл. 3).

3. В результате натурного обследования земельного участка, подлежащего хозяйственному освоению по проекту «Строительство автомобильной дороги с путепроводом через железнодорожные пути от дублера Горьковского ш. до ул. Приволжская в Кировском районе г. Казани Республики Татарстан», объектов культурного наследия, включенных в реестр, выявленных объектов культурного наследия либо объектов, обладающих признаками объекта культурного наследия, не выявлено.

Выводы экспертизы

Проведение земляных, строительных, мелиоративных и (или) хозяйственных работ, предусмотренных статьей 25 Лесного кодекса Российской Федерации работ по использованию лесов (за исключением работ, указанных в пунктах 3, 4 и 7 части 1 статьи 25 Лесного кодекса Российской Федерации) и иных работ по проекту «Строительство автомобильной дороги с путепроводом через железнодорожные пути от дублера Горьковского ш. до ул. Приволжская в Кировском районе г. Казани Республики Татарстан», **возможно (положительное заключение).**

В случае обнаружения в ходе проведения изыскательских, проектных, земляных, строительных, мелиоративных и (или) хозяйственных работ, предусмотренных статьей 25 Лесного кодекса Российской Федерации работ по использованию лесов (за исключением работ, указанных в пунктах 3, 4 и 7 части 1 статьи 25 Лесного кодекса Российской Федерации) и иных работ по проекту «Строительство автомобильной дороги с путепроводом через железнодорожные пути от дублера Горьковского ш. до ул. Приволжская в Кировском районе г. Казани Республики Татарстан», объекта, обладающего признаками объекта культурного наследия, в том числе объекта археологического наследия, в соответствии с пунктом 4 статьи 36 Федерального закона от 25.06.2002 г. №73-ФЗ заказчик указанных работ, технический заказчик (застройщик) объекта капитального строительства, лицо, проводящее указанные работы, обязаны незамедлительно приостановить указанные работы и в течение трех дней со дня обнаружения такого объекта направить в региональный орган охраны объектов культурного наследия письменное заявление об обнаруженном объекте культурного

наследия.

Список приложений к Акту историко-культурной экспертизы

1. Приложение 1. Открытый лист.
2. Приложение 2. Список иллюстраций
3. Приложение 3. Иллюстрации.

Дата подписания Акта историко-культурной экспертизы

14 мая 2026 г.



Министерство культуры Российской Федерации

ОТКРЫТЫЙ ЛИСТ

№ P018-00103-00/04691928

Настоящий открытый лист выдан:

Ахметгалину Фариду Альбертовичу

паспорт 9211 № 217288
(серия номер паспорта)

на право проведения археологических полевых работ
на земельных участках под проект «Строительство автомобильной дороги
с путепроводом через железнодорожные пути от дублера Горьковского ш.
до ул. Привольская в Кировском районе г. Казани Республики Татарстан» в г. Казани
Республики Татарстан.

(место проведения археологических полевых работ)

На основании открытого листа

Ахметгалин Фарид Альбертович
(Ф.И.О)

имеет право производить следующие археологические полевые работы:
*археологические разведки с осуществлением локальных земляных работ на указанной
территории в целях выявления объектов археологического наследия, уточнения
сведений о них и планирования мероприятий по обеспечению их сохранности.*

Передоверие права на проведение археологических полевых работ по данному открытому
листу другому лицу запрещается.

Срок действия открытого листа: с 3 апреля 2026 г. по 1 декабря 2026 г.

Дата принятия решения о предоставлении открытого листа: 3 апреля 2026 г.

Первый заместитель Министра
(должность)

С.Г. Обрывалин
(подпись) (Ф.И.О.)

Дата 3 апреля 2026 г. М.П.



047180

Приложение 2.**Список иллюстраций**

Илл. 1. «Строительство автомобильной дороги с путепроводом через железнодорожные пути от дублера Горьковского ш. до ул. Приволжская в Кировском районе г. Казани Республики Татарстан». Карта-схема Республики Татарстан с указанием г. Казани и места проведения работ.

Илл. 2. «Строительство автомобильной дороги с путепроводом через железнодорожные пути от дублера Горьковского ш. до ул. Приволжская в Кировском районе г. Казани Республики Татарстан». Карта г. Казани с указанием местоположения участка обследования.

Илл. 3. «Строительство автомобильной дороги с путепроводом через железнодорожные пути от дублера Горьковского ш. до ул. Приволжская в Кировском районе г. Казани Республики Татарстан». Карта расположения участка обследования с указанием ближайших археологических памятников.

Илл. 4. «Строительство автомобильной дороги с путепроводом через железнодорожные пути от дублера Горьковского ш. до ул. Приволжская в Кировском районе г. Казани Республики Татарстан». Карта участка проведения работ с указанием точек фотофиксации и мест закладки шурфов.

Илл. 5. «Строительство автомобильной дороги с путепроводом через железнодорожные пути от дублера Горьковского ш. до ул. Приволжская в Кировском районе г. Казани Республики Татарстан». Спутниковый снимок участка проведения работ с указанием точек фотофиксации и мест закладки шурфов.

Илл. 6. «Строительство автомобильной дороги с путепроводом через железнодорожные пути от дублера Горьковского ш. до ул. Приволжская в Кировском районе г. Казани Республики Татарстан». Карта Казанского уезда начала XIX века с указанием местоположения участка обследования.

Илл. 7. «Строительство автомобильной дороги с путепроводом через железнодорожные пути от дублера Горьковского ш. до ул. Приволжская в Кировском районе г. Казани Республики Татарстан». Карта Казанского уезда 1881 года с указанием местоположения участка обследования.

Илл. 8. «Строительство автомобильной дороги с путепроводом через железнодорожные пути от дублера Горьковского ш. до ул. Приволжская в Кировском районе г. Казани Республики Татарстан». Ситуационный план г. Казани 70-х годов XX века с указанием местоположения участка обследования.

Илл. 9. «Строительство автомобильной дороги с путепроводом через железнодорожные пути от дублера Горьковского ш. до ул. Приволжская в Кировском районе г. Казани Республики Татарстан». Ситуационный план с указанием местоположения участка обследования, точек фотофиксации и мест закладки шурфов. (составлен на основе материалов, предоставленных заказчиком).

Илл. 10. «Строительство автомобильной дороги с путепроводом через железнодорожные пути от дублера Горьковского ш. до ул. Приволжская в Кировском районе г. Казани Республики Татарстан». Общий вид участка обследования. ТФ 1. Вид с северо-востока.

Илл. 11. «Строительство автомобильной дороги с путепроводом через железнодорожные пути от дублера Горьковского ш. до ул. Приволжская в Кировском районе г. Казани Республики Татарстан». Общий вид участка обследования. ТФ 1. Вид с северо-запада.

Илл. 12. «Строительство автомобильной дороги с путепроводом через железнодорожные пути от дублера Горьковского ш. до ул. Приволжская в Кировском

Илл. 55. «Строительство автомобильной дороги с путепроводом через железнодорожные пути от дублера Горьковского ш. до ул. Приволжская в Кировском районе г. Казани Республики Татарстан». Место заложения шурфа 6. Вид с юга.

Илл. 56. «Строительство автомобильной дороги с путепроводом через железнодорожные пути от дублера Горьковского ш. до ул. Приволжская в Кировском районе г. Казани Республики Татарстан». Северная стенка шурфа 6. Вид с юга.

Илл. 57. «Строительство автомобильной дороги с путепроводом через железнодорожные пути от дублера Горьковского ш. до ул. Приволжская в Кировском районе г. Казани Республики Татарстан». Шурф 6 на уровне материка. Вид с юга.

Илл. 58. «Строительство автомобильной дороги с путепроводом через железнодорожные пути от дублера Горьковского ш. до ул. Приволжская в Кировском районе г. Казани Республики Татарстан». Общий вид шурфа 5 на уровне материка. Вид с юга.

Илл. 59. «Строительство автомобильной дороги с путепроводом через железнодорожные пути от дублера Горьковского ш. до ул. Приволжская в Кировском районе г. Казани Республики Татарстан». Фото закопанного шурфа 6. Вид с юга.

Илл. 60. «Строительство автомобильной дороги с путепроводом через железнодорожные пути от дублера Горьковского ш. до ул. Приволжская в Кировском районе г. Казани Республики Татарстан». Место заложения шурфа 7. Вид с юга.

Илл. 61. «Строительство автомобильной дороги с путепроводом через железнодорожные пути от дублера Горьковского ш. до ул. Приволжская в Кировском районе г. Казани Республики Татарстан». Северная стенка шурфа 7. Вид с юга.

Илл. 62. «Строительство автомобильной дороги с путепроводом через железнодорожные пути от дублера Горьковского ш. до ул. Приволжская в Кировском районе г. Казани Республики Татарстан». Шурф 7 на уровне грунтовых вод. Вид с юга.

Илл. 63. «Строительство автомобильной дороги с путепроводом через железнодорожные пути от дублера Горьковского ш. до ул. Приволжская в Кировском районе г. Казани Республики Татарстан». Общий вид шурфа 7 на уровне грунтовых вод. Вид с юга.

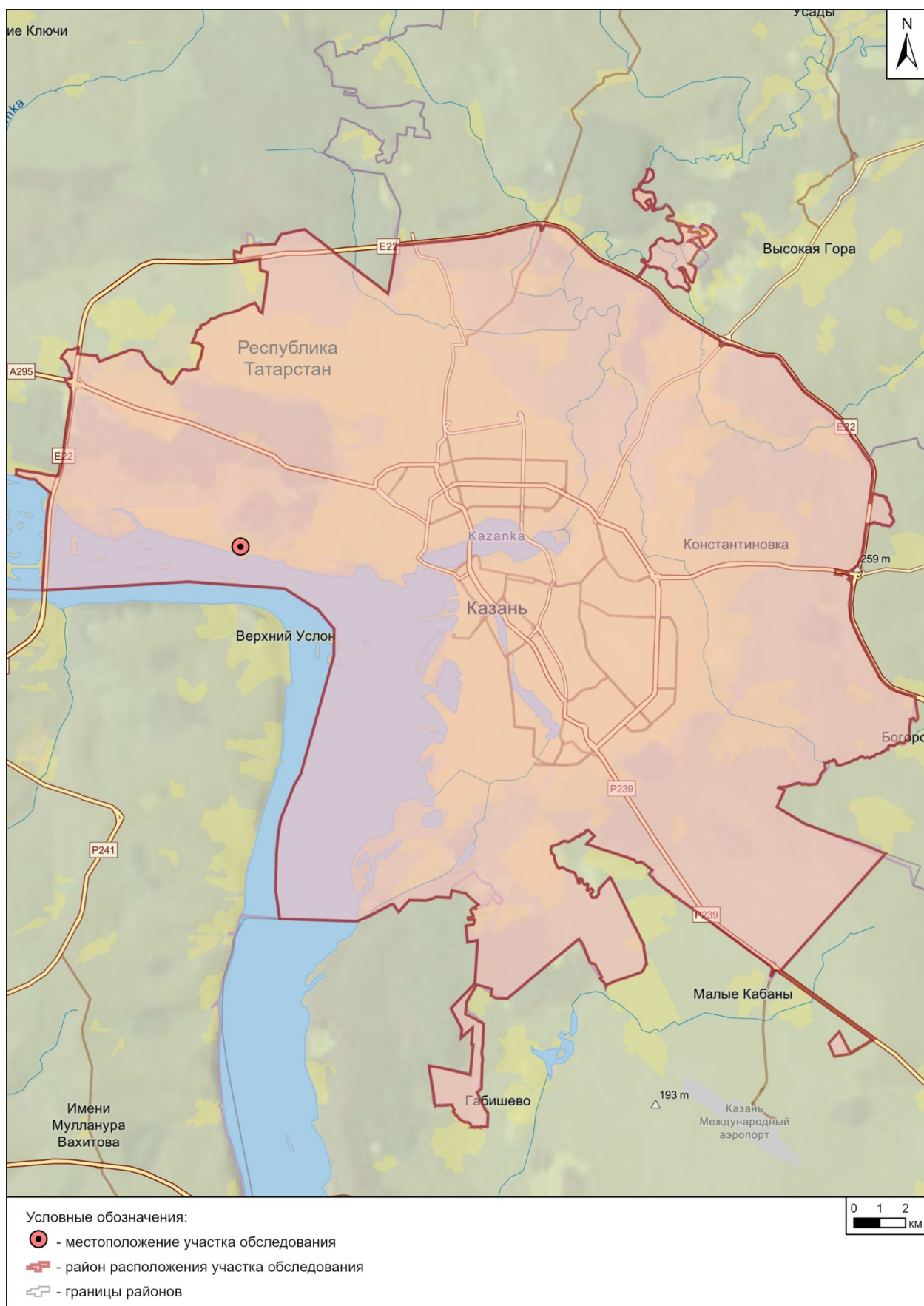
Илл. 64. «Строительство автомобильной дороги с путепроводом через железнодорожные пути от дублера Горьковского ш. до ул. Приволжская в Кировском районе г. Казани Республики Татарстан». Фото закопанного шурфа 7. Вид с юга.

Приложение 3.



Илл. 1. «Строительство автомобильной дороги с путепроводом через железнодорожные пути от дублера Горьковского ш. до ул. Приволжская в Кировском районе г. Казани Республики Татарстан». Карта-схема Республики Татарстан с указанием г. Казани и места проведения работ.

14.05.2026



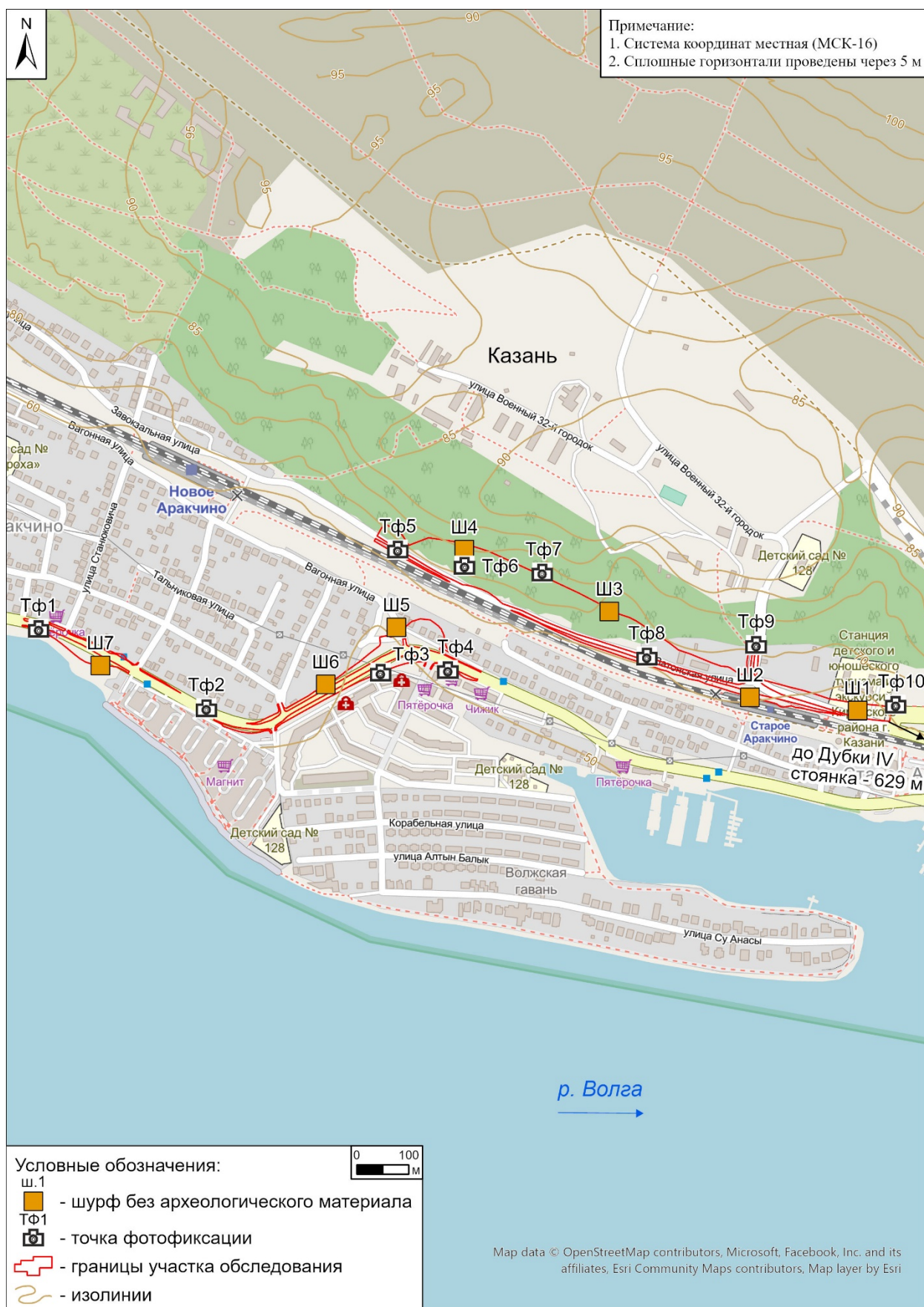
Илл. 2. «Строительство автомобильной дороги с путепроводом через железнодорожные пути от дублера Горьковского ш. до ул. Приволжская в Кировском районе г. Казани Республики Татарстан». Карта г. Казани с указанием местоположения участка обследования.

14.05.2026

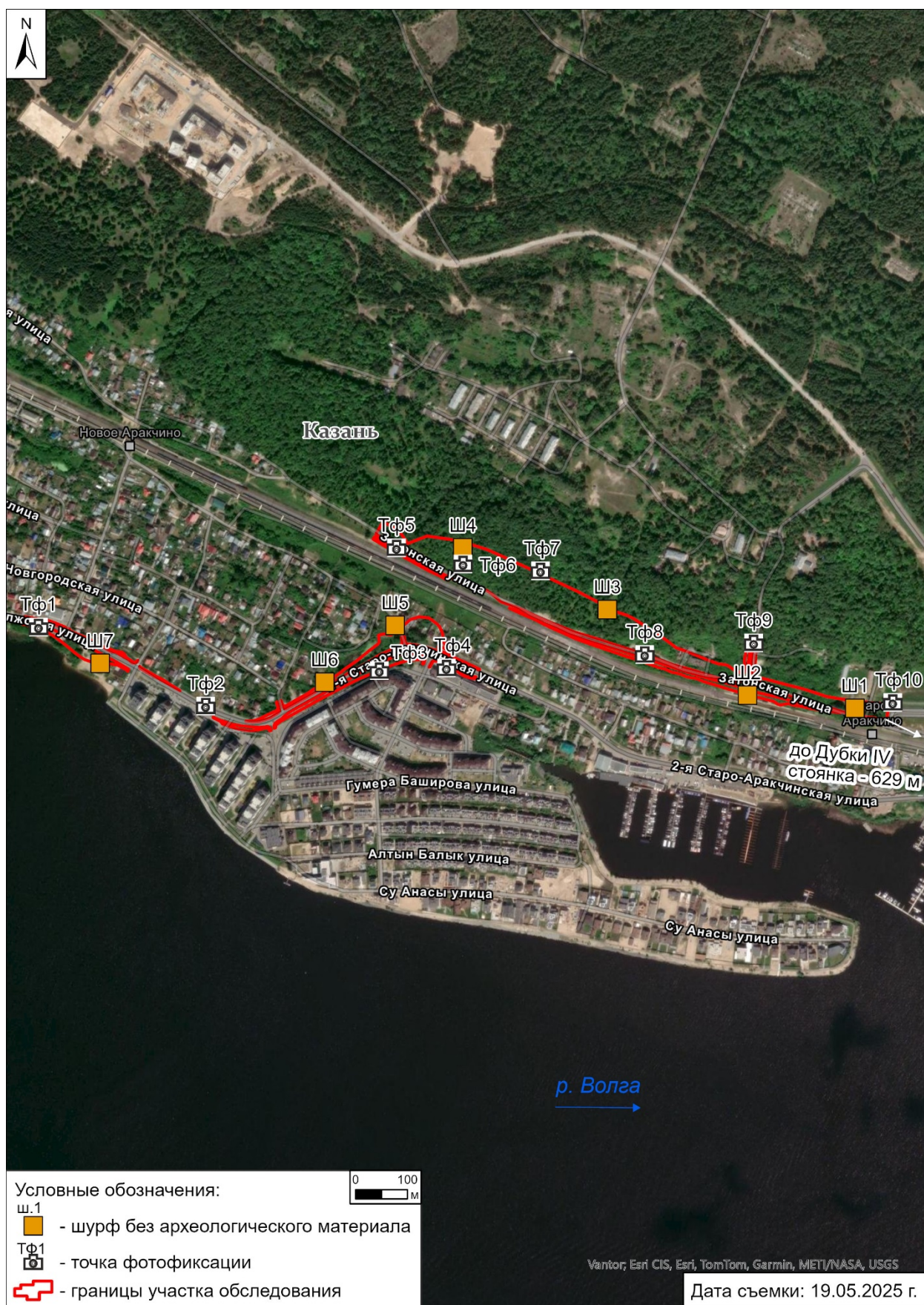


Илл. 3. «Строительство автомобильной дороги с путепроводом через железнодорожные пути от дублера Горьковского ш. до ул. Приволжская в Кировском районе г. Казани Республики Татарстан». Карта расположения участка обследования с указанием ближайших археологических памятников.

14.05.2026



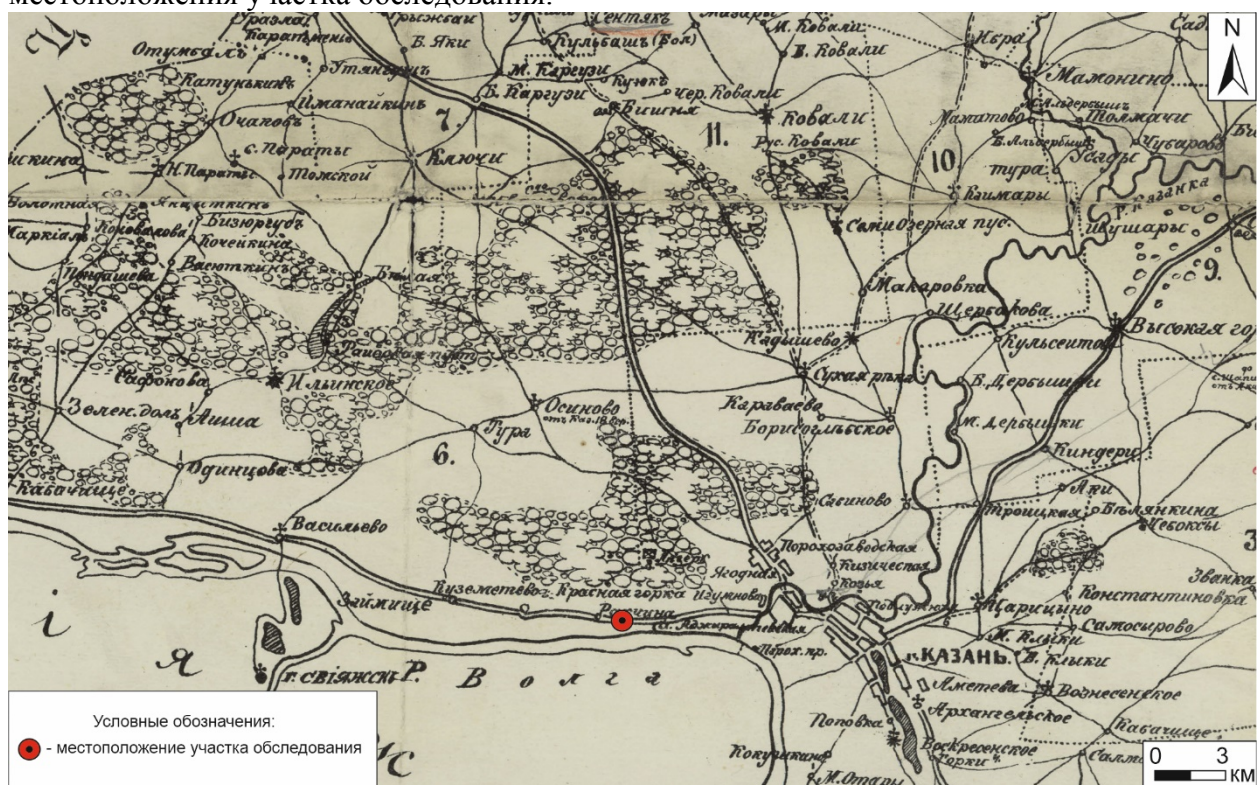
Илл. 4. «Строительство автомобильной дороги с путепроводом через железнодорожные пути от дублера Горьковского ш. до ул. Приволжская в Кировском районе г. Казани Республики Татарстан». Карта участка проведения работ с указанием точек фотофиксации и мест закладки шурфов.



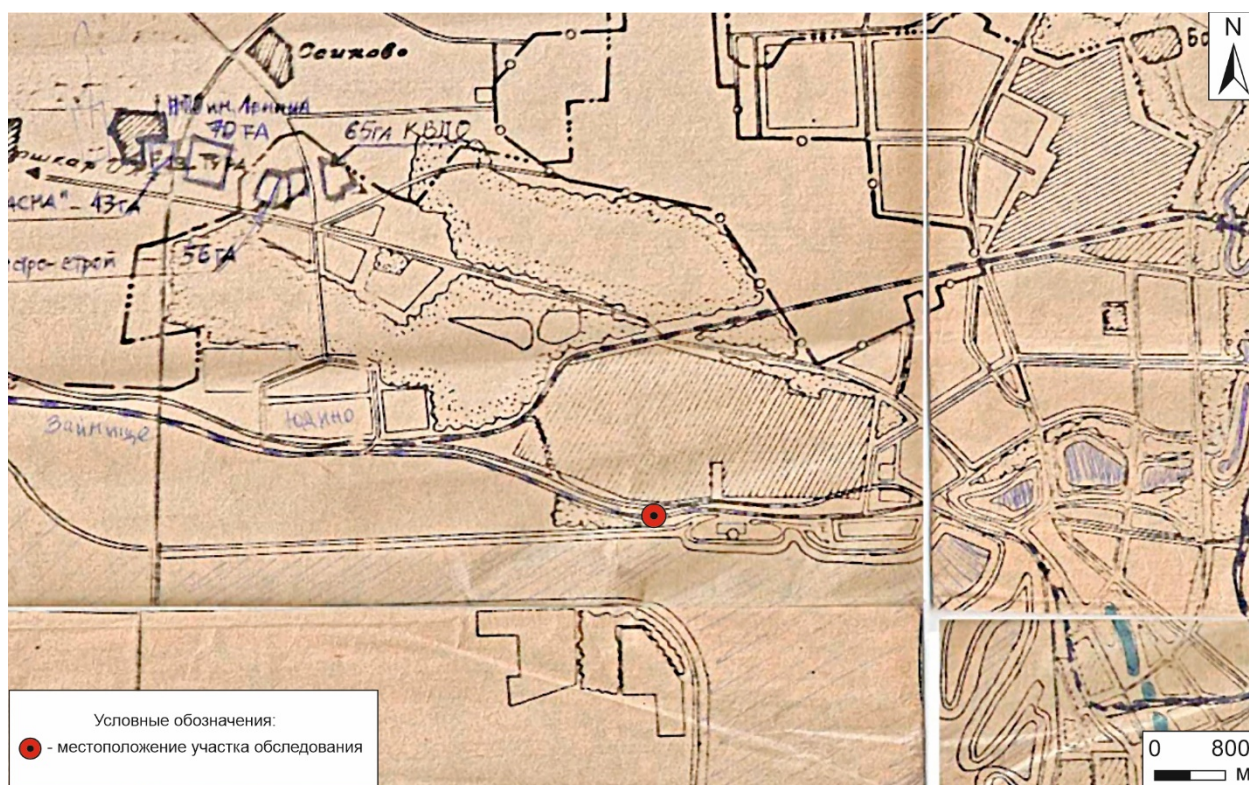
Илл. 5. «Строительство автомобильной дороги с путепроводом через железнодорожные пути от дублера Горьковского ш. до ул. Приволжская в Кировском районе г. Казани Республики Татарстан». Спутниковый снимок участка проведения работ с указанием точек фотофиксации и мест закладки шурфов.



Илл. 6. «Строительство автомобильной дороги с путепроводом через железнодорожные пути от дублера Горьковского ш. до ул. Приволжская в Кировском районе г. Казани Республики Татарстан». Карта Казанского уезда начала XIX века с указанием местоположения участка обследования.



Илл. 7. «Строительство автомобильной дороги с путепроводом через железнодорожные пути от дублера Горьковского ш. до ул. Приволжская в Кировском районе г. Казани Республики Татарстан». Карта Казанского уезда 1881 года с указанием местоположения участка обследования.



Илл. 8. «Строительство автомобильной дороги с путепроводом через железнодорожные пути от дублера Горьковского ш. до ул. Приволжская в Кировском районе г. Казани Республики Татарстан». Ситуационный план г. Казани 70-х годов XX века с указанием местоположения участка обследования.



Илл. 9. «Строительство автомобильной дороги с путепроводом через железнодорожные пути от дублера Горьковского ш. до ул. Приволжская в Кировском районе г. Казани Республики Татарстан». Ситуационный план с указанием местоположения участка обследования, точек фотофиксации и мест закладки шурфов. (составлен на основе материалов, предоставленных заказчиком).



Илл. 10. «Строительство автомобильной дороги с путепроводом через железнодорожные пути от дублера Горьковского ш. до ул. Приволжская в Кировском районе г. Казани Республики Татарстан». Общий вид участка обследования. ТФ 1. Вид с северо-востока.



Илл. 11. «Строительство автомобильной дороги с путепроводом через железнодорожные пути от дублера Горьковского ш. до ул. Приволжская в Кировском районе г. Казани Республики Татарстан». Общий вид участка обследования. ТФ 1. Вид с северо-запада.

14.05.2026



Илл. 12. «Строительство автомобильной дороги с путепроводом через железнодорожные пути от дублера Горьковского ш. до ул. Приволжская в Кировском районе г. Казани Республики Татарстан». Общий вид участка обследования. ТФ 2. Вид с северо-запада.



Илл. 13. «Строительство автомобильной дороги с путепроводом через железнодорожные пути от дублера Горьковского ш. до ул. Приволжская в Кировском районе г. Казани Республики Татарстан». Общий вид участка обследования. ТФ 2. Вид с северо-востока.

14.05.2026



Илл. 14. «Строительство автомобильной дороги с путепроводом через железнодорожные пути от дублера Горьковского ш. до ул. Приволжская в Кировском районе г. Казани Республики Татарстан». Общий вид участка обследования. ТФ 3. Вид с юго-запада.



Илл. 15. «Строительство автомобильной дороги с путепроводом через железнодорожные пути от дублера Горьковского ш. до ул. Приволжская в Кировском районе г. Казани Республики Татарстан». Общий вид участка обследования. ТФ 3. Вид с юго-востока.



Илл. 16. «Строительство автомобильной дороги с путепроводом через железнодорожные пути от дублера Горьковского ш. до ул. Приволжская в Кировском районе г. Казани Республики Татарстан». Общий вид участка обследования. ТФ 4. Вид с юго-запада.



Илл. 17. «Строительство автомобильной дороги с путепроводом через железнодорожные пути от дублера Горьковского ш. до ул. Приволжская в Кировском районе г. Казани Республики Татарстан». Общий вид участка обследования. ТФ 4. Вид с юго-востока.



Илл. 18. «Строительство автомобильной дороги с путепроводом через железнодорожные пути от дублера Горьковского ш. до ул. Приволжская в Кировском районе г. Казани Республики Татарстан». Общий вид участка обследования. ТФ 5. Вид с северо-запада.



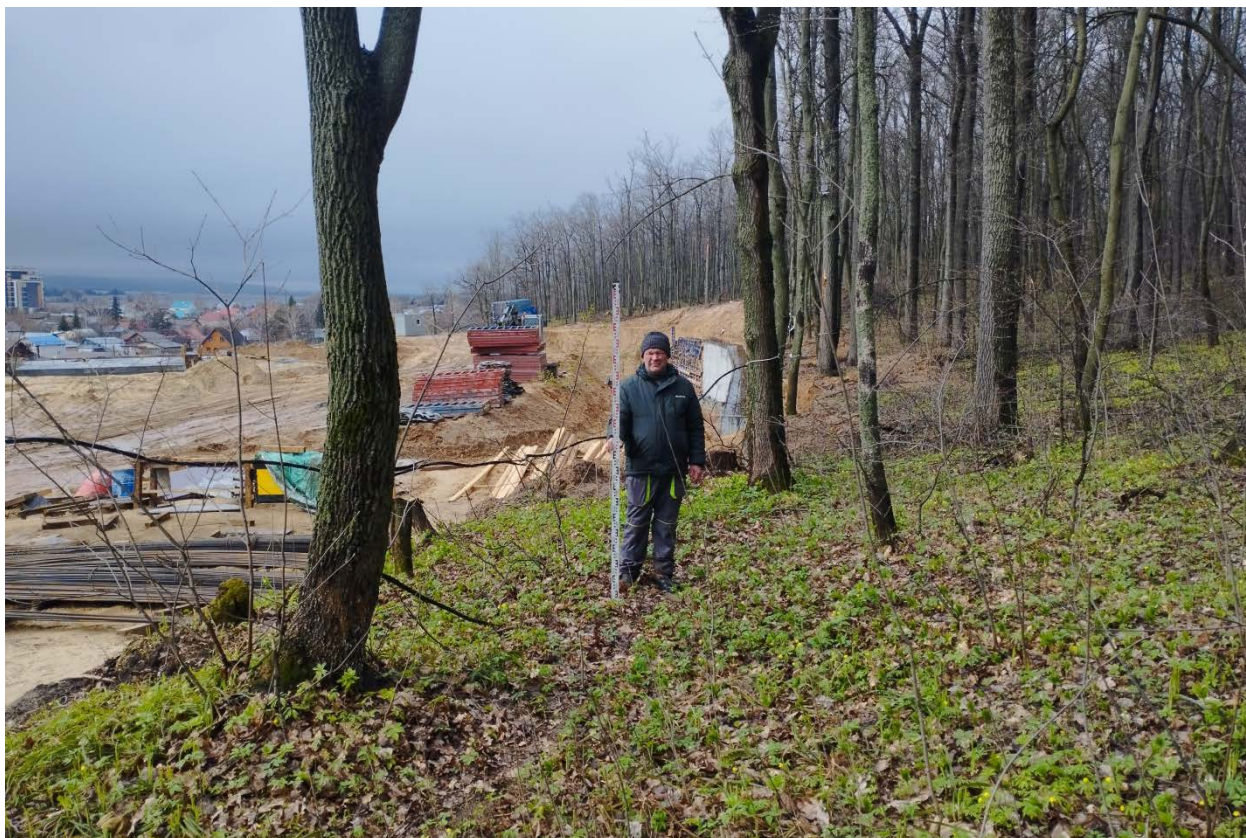
Илл. 19. «Строительство автомобильной дороги с путепроводом через железнодорожные пути от дублера Горьковского ш. до ул. Приволжская в Кировском районе г. Казани Республики Татарстан». Общий вид участка обследования. ТФ 5. Вид с юго-востока.



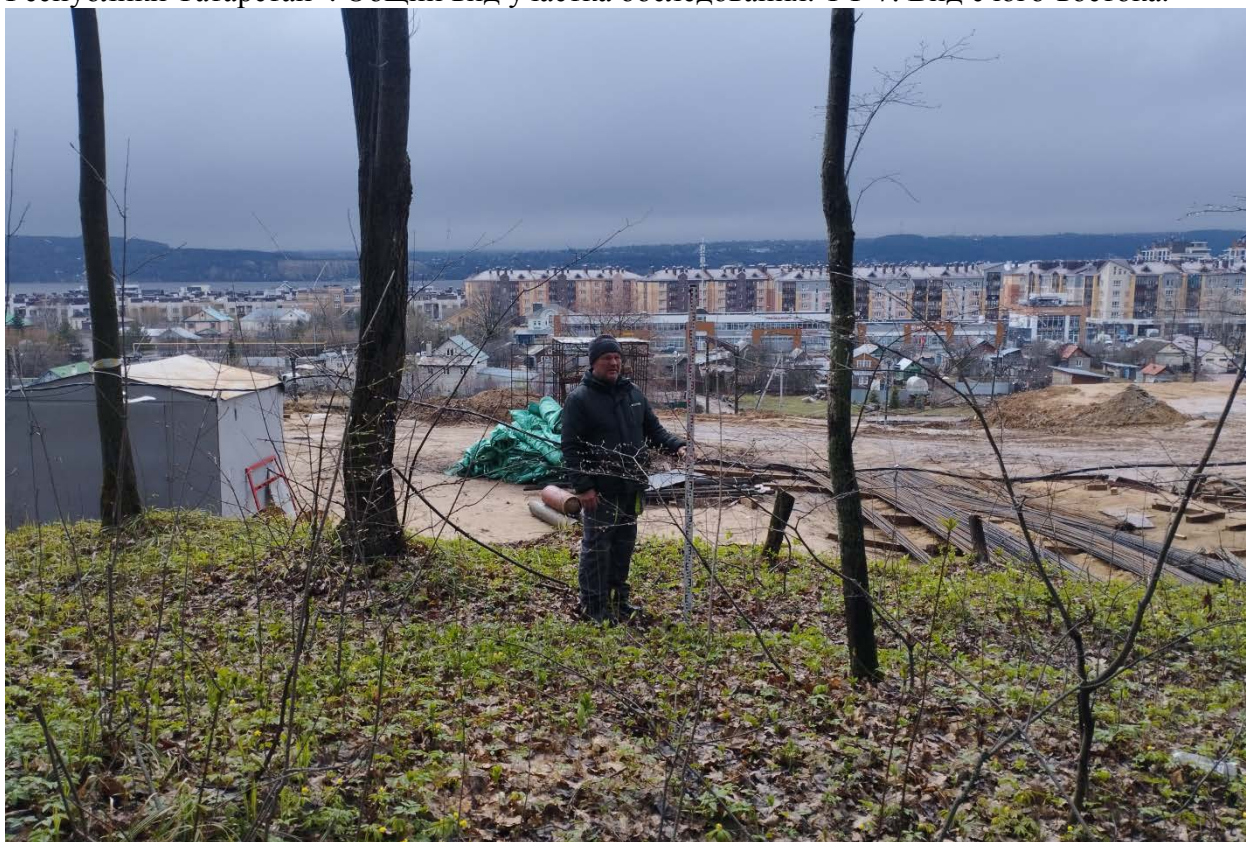
Илл. 20. «Строительство автомобильной дороги с путепроводом через железнодорожные пути от дублера Горьковского ш. до ул. Приволжская в Кировском районе г. Казани Республики Татарстан». Общий вид участка обследования. ТФ 6. Вид с северо-запада.



Илл. 21. «Строительство автомобильной дороги с путепроводом через железнодорожные пути от дублера Горьковского ш. до ул. Приволжская в Кировском районе г. Казани Республики Татарстан». Общий вид участка обследования. ТФ 6. Вид с юго-востока.



Илл. 22. «Строительство автомобильной дороги с путепроводом через железнодорожные пути от дублера Горьковского ш. до ул. Приволжская в Кировском районе г. Казани Республики Татарстан». Общий вид участка обследования. ТФ 7. Вид с юго-востока.



Илл. 23. «Строительство автомобильной дороги с путепроводом через железнодорожные пути от дублера Горьковского ш. до ул. Приволжская в Кировском районе г. Казани Республики Татарстан». Общий вид участка обследования. ТФ 7. Вид с северо-востока.



Илл. 24. «Строительство автомобильной дороги с путепроводом через железнодорожные пути от дублера Горьковского ш. до ул. Приволжская в Кировском районе г. Казани Республики Татарстан». Общий вид участка обследования. ТФ 8. Вид с юго-запада.



Илл. 25. «Строительство автомобильной дороги с путепроводом через железнодорожные пути от дублера Горьковского ш. до ул. Приволжская в Кировском районе г. Казани Республики Татарстан». Общий вид участка обследования. ТФ 8. Вид с юго-востока.

14.05.2026



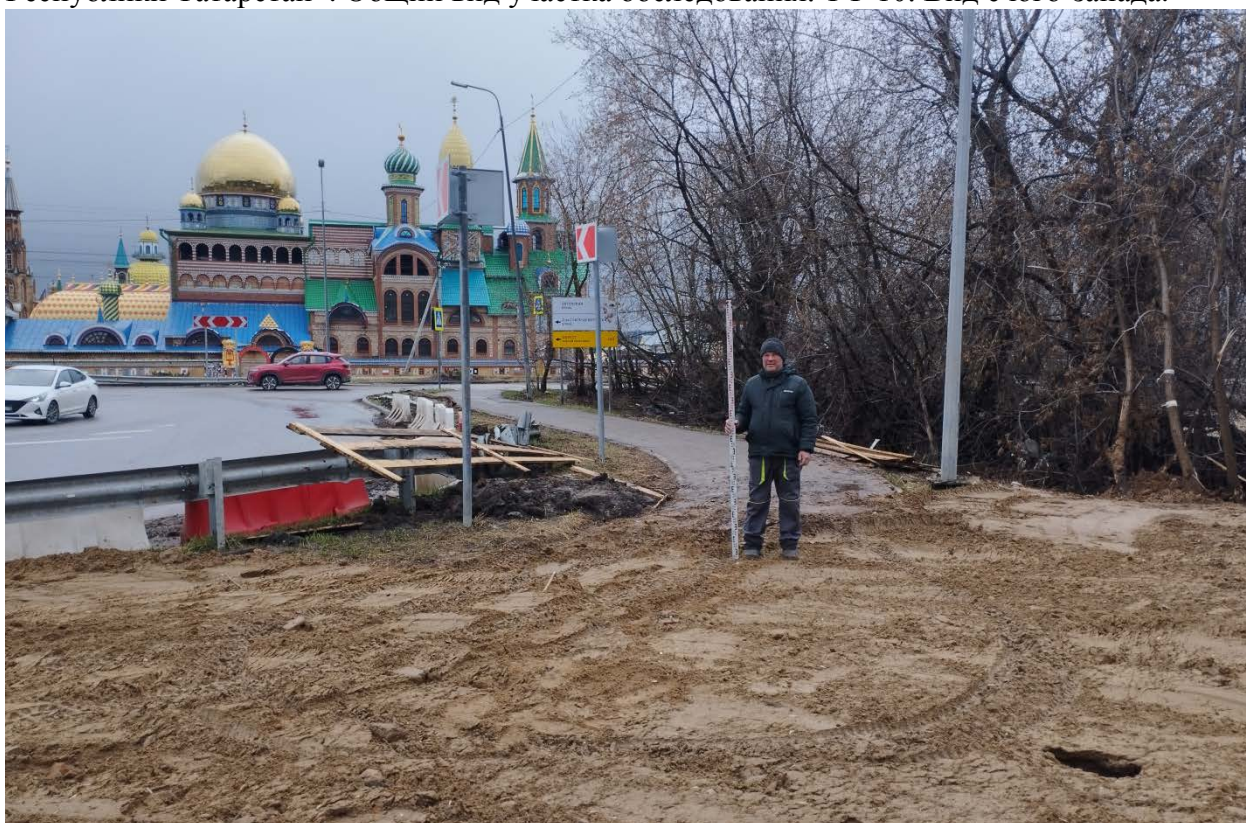
Илл. 26. «Строительство автомобильной дороги с путепроводом через железнодорожные пути от дублера Горьковского ш. до ул. Приволжская в Кировском районе г. Казани Республики Татарстан». Общий вид участка обследования. ТФ 9. Вид с юго-запада.



Илл. 27. «Строительство автомобильной дороги с путепроводом через железнодорожные пути от дублера Горьковского ш. до ул. Приволжская в Кировском районе г. Казани Республики Татарстан». Общий вид участка обследования. ТФ 9. Вид с северо-востока.



Илл. 28. «Строительство автомобильной дороги с путепроводом через железнодорожные пути от дублера Горьковского ш. до ул. Приволжская в Кировском районе г. Казани Республики Татарстан». Общий вид участка обследования. ТФ 10. Вид с юго-запада.



Илл. 29. «Строительство автомобильной дороги с путепроводом через железнодорожные пути от дублера Горьковского ш. до ул. Приволжская в Кировском районе г. Казани Республики Татарстан». Общий вид участка обследования. ТФ 10. Вид с северо-востока.



Илл. 30. «Строительство автомобильной дороги с путепроводом через железнодорожные пути от дублера Горьковского ш. до ул. Приволжская в Кировском районе г. Казани Республики Татарстан». Место заложения шурфа 1. Вид с юга.



Илл. 31. «Строительство автомобильной дороги с путепроводом через железнодорожные пути от дублера Горьковского ш. до ул. Приволжская в Кировском районе г. Казани Республики Татарстан». Северная стенка шурфа 1. Вид с юга.



Илл. 32. «Строительство автомобильной дороги с путепроводом через железнодорожные пути от дублера Горьковского ш. до ул. Приволжская в Кировском районе г. Казани Республики Татарстан». Шурф 1 на уровне материка. Вид с юга.



Илл. 33. «Строительство автомобильной дороги с путепроводом через железнодорожные пути от дублера Горьковского ш. до ул. Приволжская в Кировском районе г. Казани Республики Татарстан». Общий вид шурфа 1 на уровне материка. Вид с юга.

14.05.2026



Илл. 34. «Строительство автомобильной дороги с путепроводом через железнодорожные пути от дублера Горьковского ш. до ул. Приволжская в Кировском районе г. Казани Республики Татарстан». Фото закопанного шурфа 1. Вид с юга.



Илл. 35. «Строительство автомобильной дороги с путепроводом через железнодорожные пути от дублера Горьковского ш. до ул. Приволжская в Кировском районе г. Казани Республики Татарстан». Место заложения шурфа 2. Вид с юга.



Илл. 36. «Строительство автомобильной дороги с путепроводом через железнодорожные пути от дублера Горьковского ш. до ул. Приволжская в Кировском районе г. Казани Республики Татарстан». Северная стенка шурфа 2. Вид с юга.



Илл. 37. «Строительство автомобильной дороги с путепроводом через железнодорожные пути от дублера Горьковского ш. до ул. Приволжская в Кировском районе г. Казани Республики Татарстан». Шурф 2 на уровне грунтовых вод. Вид с юга.



Илл. 38. «Строительство автомобильной дороги с путепроводом через железнодорожные пути от дублера Горьковского ш. до ул. Приволжская в Кировском районе г. Казани Республики Татарстан». Общий вид шурфа 2 на уровне грунтовых вод. Вид с юга.



Илл. 39. «Строительство автомобильной дороги с путепроводом через железнодорожные пути от дублера Горьковского ш. до ул. Приволжская в Кировском районе г. Казани Республики Татарстан». Фото закопанного шурфа 2. Вид с юга.



Илл. 40. «Строительство автомобильной дороги с путепроводом через железнодорожные пути от дублера Горьковского ш. до ул. Приволжская в Кировском районе г. Казани Республики Татарстан». Место заложения шурфа 3. Вид с юга.



Илл. 41. «Строительство автомобильной дороги с путепроводом через железнодорожные пути от дублера Горьковского ш. до ул. Приволжская в Кировском районе г. Казани Республики Татарстан». Северная стенка шурфа 2. Вид с юга.



Илл. 42. «Строительство автомобильной дороги с путепроводом через железнодорожные пути от дублера Горьковского ш. до ул. Приволжская в Кировском районе г. Казани Республики Татарстан». Шурф 3 на уровне материка. Вид с юга.



Илл. 43. «Строительство автомобильной дороги с путепроводом через железнодорожные пути от дублера Горьковского ш. до ул. Приволжская в Кировском районе г. Казани Республики Татарстан». Общий вид шурфа 3 на уровне материка. Вид с юга.



Илл. 44. «Строительство автомобильной дороги с путепроводом через железнодорожные пути от дублера Горьковского ш. до ул. Приволжская в Кировском районе г. Казани Республики Татарстан». Фото закопанного шурфа 3. Вид с юга.



Илл. 45. «Строительство автомобильной дороги с путепроводом через железнодорожные пути от дублера Горьковского ш. до ул. Приволжская в Кировском районе г. Казани Республики Татарстан». Место заложения шурфа 4. Вид с юга.



Илл. 46. «Строительство автомобильной дороги с путепроводом через железнодорожные пути от дублера Горьковского ш. до ул. Приволжская в Кировском районе г. Казани Республики Татарстан». Северная стенка шурфа 4. Вид с юга.



Илл. 47. «Строительство автомобильной дороги с путепроводом через железнодорожные пути от дублера Горьковского ш. до ул. Приволжская в Кировском районе г. Казани Республики Татарстан». Шурф 4 на уровне материка. Вид с юга.



Илл. 48. «Строительство автомобильной дороги с путепроводом через железнодорожные пути от дублера Горьковского ш. до ул. Приволжская в Кировском районе г. Казани Республики Татарстан». Общий вид шурфа 4 на уровне материка. Вид с юга.



Илл. 49. «Строительство автомобильной дороги с путепроводом через железнодорожные пути от дублера Горьковского ш. до ул. Приволжская в Кировском районе г. Казани Республики Татарстан». Фото закопанного шурфа 4. Вид с юга.



Илл. 50. «Строительство автомобильной дороги с путепроводом через железнодорожные пути от дублера Горьковского ш. до ул. Приволжская в Кировском районе г. Казани Республики Татарстан». Место заложения шурфа 5. Вид с юга.



Илл. 51. «Строительство автомобильной дороги с путепроводом через железнодорожные пути от дублера Горьковского ш. до ул. Приволжская в Кировском районе г. Казани Республики Татарстан». Северная стенка шурфа 5. Вид с юга.



Илл. 52. «Строительство автомобильной дороги с путепроводом через железнодорожные пути от дублера Горьковского ш. до ул. Приволжская в Кировском районе г. Казани Республики Татарстан». Шурф 5 на уровне материка. Вид с юга.



Илл. 53. «Строительство автомобильной дороги с путепроводом через железнодорожные пути от дублера Горьковского ш. до ул. Приволжская в Кировском районе г. Казани Республики Татарстан». Общий вид шурфа 5 на уровне материка. Вид с юга.



Илл. 54. «Строительство автомобильной дороги с путепроводом через железнодорожные пути от дублера Горьковского ш. до ул. Приволжская в Кировском районе г. Казани Республики Татарстан». Фото закопанного шурфа 5. Вид с юга.



Илл. 55. «Строительство автомобильной дороги с путепроводом через железнодорожные пути от дублера Горьковского ш. до ул. Приволжская в Кировском районе г. Казани Республики Татарстан». Место заложения шурфа 6. Вид с юга.



Илл. 56. «Строительство автомобильной дороги с путепроводом через железнодорожные пути от дублера Горьковского ш. до ул. Приволжская в Кировском районе г. Казани Республики Татарстан». Северная стенка шурфа 6. Вид с юга.



Илл. 57. «Строительство автомобильной дороги с путепроводом через железнодорожные пути от дублера Горьковского ш. до ул. Приволжская в Кировском районе г. Казани Республики Татарстан». Шурф 6 на уровне материка. Вид с юга.



Илл. 58. «Строительство автомобильной дороги с путепроводом через железнодорожные пути от дублера Горьковского ш. до ул. Приволжская в Кировском районе г. Казани Республики Татарстан». Общий вид шурфа 5 на уровне материка. Вид с юга.



Илл. 59. «Строительство автомобильной дороги с путепроводом через железнодорожные пути от дублера Горьковского ш. до ул. Приволжская в Кировском районе г. Казани Республики Татарстан». Фото закопанного шурфа 6. Вид с юга.



Илл. 60. «Строительство автомобильной дороги с путепроводом через железнодорожные пути от дублера Горьковского ш. до ул. Приволжская в Кировском районе г. Казани Республики Татарстан». Место заложения шурфа 7. Вид с юга.



Илл. 61. «Строительство автомобильной дороги с путепроводом через железнодорожные пути от дублера Горьковского ш. до ул. Приволжская в Кировском районе г. Казани Республики Татарстан». Северная стенка шурфа 7. Вид с юга.



Илл. 62. «Строительство автомобильной дороги с путепроводом через железнодорожные пути от дублера Горьковского ш. до ул. Приволжская в Кировском районе г. Казани Республики Татарстан». Шурф 7 на уровне грунтовых вод. Вид с юга.



Илл. 63. «Строительство автомобильной дороги с путепроводом через железнодорожные пути от дублера Горьковского ш. до ул. Приволжская в Кировском районе г. Казани Республики Татарстан». Общий вид шурфа 7 на уровне грунтовых вод. Вид с юга.

14.05.2026



Илл. 64. «Строительство автомобильной дороги с путепроводом через железнодорожные пути от дублера Горьковского ш. до ул. Приволжская в Кировском районе г. Казани Республики Татарстан». Фото закопанного шурфа 7. Вид с юга.